

Warszawa, dnia 20.05.2020 r.

## Pytania i odpowiedzi

Dotyczy: postępowania o udzielenie zamówienia publicznego na zadanie pod nazwą: „**Budowa Wielofunkcyjnej Sali Prób i Sali Prób Baletu na tarasach wewnętrznych gmachu Teatru Wielkiego – Opery Narodowej łącznie z pomieszczeniami, instalacjami i rządzeniami powiązаныmi funkcjonalnie**” prowadzonego w trybie przetargu nieograniczonego sprawa nr **ZP.260.5.2020**.

Zamawiający, działając na podstawie art. 38 ust 1 i 2 ustawy z dnia 29 stycznia 2004 roku - Prawo zamówień publicznych (*Dz.U. z 2019 r. poz. 1843*) zwanej dalej Ustawą, udziela poniżej informacji o pytaniach Wykonawcy odnoszących się do treści SIWZ dotyczącej w/w postępowania oraz odpowiedzi na nie:

### **Pytanie 1:**

W SIWZ Zamawiający wskazał, że należy rozbudować istniejący system sygnalizacji pożaru (SSP). Prosimy o informację czy Zamawiający udostępni dostęp do systemu budynkowego w tym hasła, program aby można było dodać nowe elementy?

### **Odpowiedź:**

Wykonawcy, któremu zostanie udzielone zamówienie zapewniony zostanie dostęp do systemu budynkowego SSP w tym hasła programu, tak aby można było dodać nowe elementy.

### **Pytanie 2:**

W SIWZ Zamawiający wskazał, że należy rozbudować istniejący system dźwiękowego systemu ostrzegania (DSO). Prosimy o informację czy Zamawiający udostępni dostęp do systemu budynkowego w tym hasła, program aby można było dodać nowe elementy?

### **Odpowiedź:**

Wykonawcy, któremu zostanie udzielone zamówienie zapewniony zostanie dostęp do systemu budynkowego DSO w tym hasła programu, tak aby można było dodać nowe elementy.

### **Pytanie 3:**

W SIWZ Zamawiający wskazał, że należy rozbudować istniejący system telewizji dozorowej CCTV. Prosimy o informację czy Zamawiający udostępni dostęp do systemu budynkowego w tym hasła, program aby można było dodać nowe elementy?

### **Odpowiedź:**

Instalacja CCTV podlegająca rozbudowie w ramach przedmiotowego zamówienia, objętą jest aktualnie gwarancją. Termin gwarancji upływa w lutym 2022 roku. Z uwagi na konieczność ingerencji w tę instalację, Wykonawca wybrany w ramach zamówienia będzie zobowiązany przejąć obowiązki wynikające z tytułu gwarancji na całą rozbudowaną instalację. Zamawiający dopuszcza sytuację, w której Wykonawca wybrany w ramach przedmiotowego postępowania, na warunkach uzgodnionych w ewentualnym porozumieniu z wykonawcą, który udzielił Zamawiającemu ww. gwarancji tj. konsorcjum firm:

**Team Systems Sp. z o.o.** siedzibą w Warszawie (01-401) przy ulicy Górczewskiej 53 - Lider 2 Konsorcjum, i **Konsmetal Alians Sp. z o.o.** siedzibą w Warszawie (01-248) przy ulicy Jana Kazimierza 60 lok. U2 - Członek Konsorcjum, uzgodni warunki współpracy (w tym dostęp do

systemu) i gwarancji z zastrzeżeniem, że Zamawiającemu będzie przysługiwała gwarancja na cały rozbudowany system.

**Pytanie 4:**

W pkt. 6 ust. 1 podpunkt b) SIWZ Zamawiający wskazał, że należy wykonać dokumentację rozbudowy systemu sterowania oraz BMS. Czy na obiekcie istnieje jeden scentralizowany system sterowania i BMS? Jeżeli tak to jakiego producenta oraz czy Zamawiający udostępni dostęp do sytemu w tym hasła, program aby można było dodać nowe elementy? Jeżeli nie to czy Zamawiający dopuszcza wykonanie rozwiązania równoważnego w postaci oddzielnego stanowiska/systemu do sterowania oraz BMS dla urządzeń wskazanych w postępowaniu.?

**Odpowiedź:**

W Teatrze istnieje system BMS tylko dla central klimatyzacyjnych w dyspozytorni klimatyzacyjnej na poziomie -5,25 w oparciu o sterowniki TREND, do których Zamawiający nie ma dostępu. Zamawiający dopuszcza wykonanie rozwiązania równoważnego w postaci oddzielnego stanowiska do sterowania oraz BMS w systemie otwartym dla użytkownika w dyspozytorni klimatyzacyjnej dla urządzeń wskazanych w postępowaniu.

**Pytanie 5:**

Proszę o określenie jakie ma być malowanie? Mamy tylko częściowe dane: farba ognioodporna R30 i RAL 7016 – tekst z opisu technicznego.

- Malowanie

Rodzaj powłoki malarskiej uzgodnić z zamawiającym. Jednakże powłoka malarska musi zapewnić ochronę przeciwpożarową nie krótszą niż 30 minut. Kolor ostatniej powłoki RAL 7016;

Wykonawca robót malarskich zobligowany jest do udokumentowania grubości warstwy każdej z powłok drogą pomiarów grubości warstw.

**Odpowiedź:**

Farba ma zapewnić zabezpieczenie do odporności ogniowej R30, w środowisku korozyjnym, wg obowiązującej normy PN-EN ISO 12944-2 - C2, temperatura krytyczna dla farby to  $T_{kr} = 550^{\circ}\text{C}$ , ostatnia warstwa w kolorze RAL 7016.

**Pytanie 6:**

Prosimy pilnie o informację jakie środowisko korozyjne i jaka temperatura krytyczna dla farby ognioodpornej do malowania konstrukcji stalowej?

**Odpowiedź:**

Środowisko korozyjne należy przyjąć według obowiązującej normy PN-EN ISO 12944-2 - C2, temperaturę krytyczną -  $T_{kr} = 550^{\circ}\text{C}$ .

**Pytanie 7:**

Prosimy o wskazanie gdzie na pionach instalacji ciepła technologicznego będzie występować kompensacja i w jakiej formie? W których miejscach przewidziano do tego punkty stałe?

**Odpowiedź:**

Zamawiający udostępni rysunek o nazwie *CT-3.dwg*, na którym zaznaczono punkty stałe.

**Pytanie 8:**

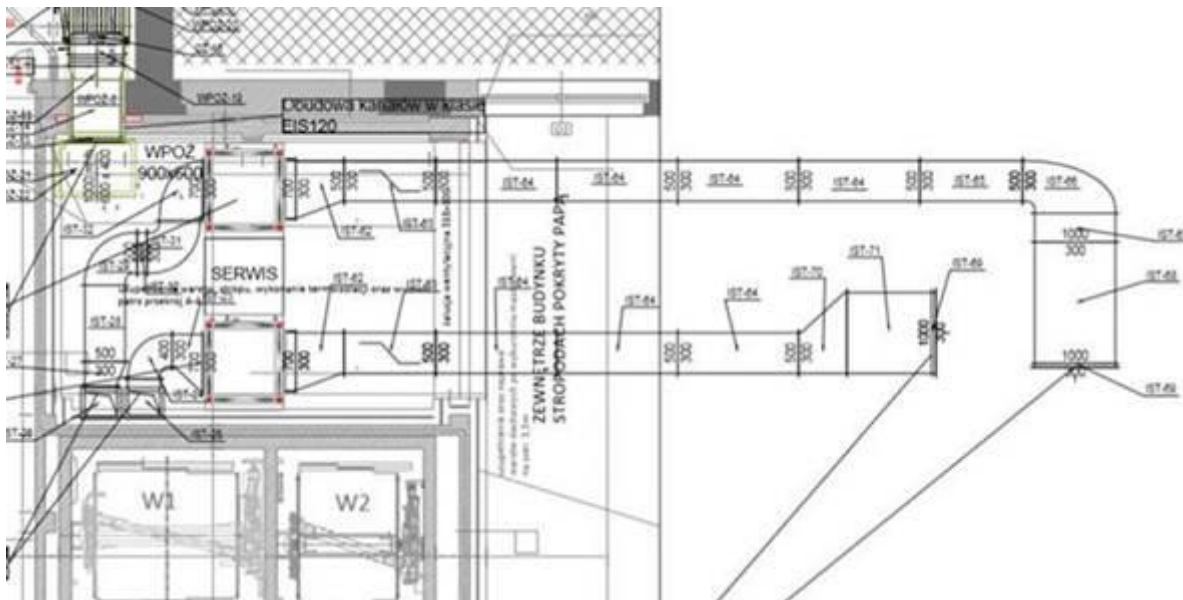
W opisie instalacji grzewczej jest wykonanie ponownej regulacji instalacji centralnego ogrzewania po wykonaniu instalacji – w jaki sposób mamy to wykonać skoro dołączamy się jedynie do istniejących pionów? Rozumiemy, że jest to tylko wykonanie nastaw wstępnych zgodnie z projektem?

**Odpowiedź:**

Regulacja nie polega jedynie na wykonaniu nastaw zgodnych z projektem, ale sprawdzeniu empirycznie grzejności nowych grzejników i w razie potrzeby zmiany nastaw dla uzyskania pełnej grzejności obiegu grzewczego.

**Pytanie 9:**

Prosimy o wyjaśnienie czy kanały wentylacyjne zaznaczone jako IST na rysunku WM-2 Wentylacja mechaniczna poziom +21,12 przeznaczone są do demontażu i ponownego montażu?



**Odpowiedź:**

Tak.

**Pytanie 10:**

Prosimy o wskazanie miejsca, gdzie ma być zamontowana grupa regulacyjna przy centrali wentylacyjnej NW2 zlokalizowanej na dachu budynku.

**Odpowiedź:**

Lokalizacja w pobliżu centrali z zachowaniem przestrzeni serwisowych.

**Pytanie 11:**

W Opisie architektonicznym na stronie nr 22 znajduje się odniesienie do Detalu elewacji. Prosimy o przesłanie detalu gzymsów z piaskowca.

stali kwasoodpornej dowolnego syst  
przerwą na warstwę izolacji termicznej  
Detale elewacji pokazano na rys.nr

**Odpowiedź:**

Detal elewacji pokazano na rysunku nr 25 (branża architektoniczna).

**Pytanie 12:**

Projekt powołuje się na ekspertyzę techniczną (Opis Konstrukcyjny: „Szczegółowy sposób ich wzmocnienia matami z włókien węglowych i zabezpieczenia rys przez iniekcję zawiera załączona ekspertyza techniczna”). Prosimy o udostępnienie ekspertyzy technicznej

**Odpowiedź:**

Ekspertyza techniczna znajduje się w projekcie budowlanym, zamieszczonym w folderze „Projekt budowlany Zeszyt 2”, strony od 142 do 148.

**Pytanie 13:**

W opisie wspomniana jest konieczność zabezpieczenia rys przez iniekcję. Projekt nie obejmuje tego zakresu. Prosimy o potwierdzenie, że oferta ma nie obejmować iniekcji rys.

**Odpowiedź:**

Wykonawcy w swojej ofercie mają uwzględnić wykonanie iniekcji, zgodnie z opisem projektu budowlanego zamieszczonym w folderze „Projekt budowlany Zeszyt 2”, strona 75.

D wyceny oferty należy przyjąć, że na każdym z czterech podciągów należy wykonać iniekcje z dwóch stron 5 rys na długości 3m.

**Pytanie 14:**

Prosimy o udostępnienie załącznika nr 5 do wzoru umowy

**Odpowiedź:**

Zamawiający udostępnia załącznik nr 5 do wzoru umowy (plik o nazwie „zał\_nr\_5\_do\_wzoru\_umowy.pdf”.

**Pytanie 15:**

Prosimy o zgodę na następujące terminy gwarancji, opisane w paragrafie 16 pkt 2 wzoru umowy:

- a. 10 lat na elementy konstrukcyjne oraz izolacje
- b. 3 lata na pozostałe roboty budowlano – instalacyjne
- c. Gwarancje producentów na urządzenia i materiały

**Odpowiedź:**

Zamawiający nie wyraża zgody na zaproponowaną zmianę umowy.

**Pytanie 16:**

W SIWZ napisano, że w opisie doświadczenia kierowników należy przedstawić roboty budowlane, poparte referencjami  **bądź innymi dokumentami potwierdzającymi należyte wykonanie usługi świadczonej przez Kierownika**. Jakie inne dokumenty można przedstawić? Czy może to być któraś z poniższych opcji? Jeśli tak, to która:

- a. Oświadczenie pracodawcy.
- b. Referencja Inwestora na firmę oraz Oświadczenie pracodawcy kto był kierownikiem na danej realizacji.
- c. Oświadczenie kierownika w formie wykazu zrealizowanych prac.
- d. Referencja Inwestora na firmę i oświadczenie kierownika, że był kierownikiem na danej realizacji.

**Odpowiedź:**

Zamawiający zwraca uwagę, że opis oceny ofert i przyznawania punktów w kryteriach „Doświadczenie zawodowe Kierownika budowy” i „Doświadczenie zawodowe Kierownika projektu” został szczegółowo opisany w Rozdziale XVII SIWZ odpowiednia ad 2 i ad 3 i jest on nieco odmienny w stosunku do Kierownika budowy i Kierownika projektu.

W przypadku Kierownika budowy ocenie będą podlegały informacje zawarte w załączniku nr 8a, który należy złożyć wraz z ofertą. Załącznik zawiera w sobie Wykaz robót budowlanych wykonanych pod jego kierownictwem. Zgodnie z zapisem zawartym w ad 2 pkt 2) lit. a) każda przedstawiona w tym wykazie robota ma być poparta referencjami bądź innymi dokumentami potwierdzającymi należyte wykonanie tych robót. Referencje te mają dotyczyć robót budowlanych wykonanych pod kierownictwem Kierownika budowy. Tak więc do Załącznika nr 8a należy dołączyć referencje lub inne dokumenty potwierdzające, że roboty budowlane pod kierownictwem Kierownika budowy

zostały wykonane należycie. Dokumenty te mogą być wystawione przez inwestora robót budowlanych oraz mogą być uzupełnione informacją kto był kierownikiem budowy (informacje tę, jeżeli nie będzie to wynikać z treści referencji wystawionej przez inwestora, może również sporządzić wykonawca składający ofertę, a na dowód dołączyć jakikolwiek dokument, potwierdzający ten fakt).

W przypadku Kierownika projektu ocenie będą podlegały informacje zawarte w załączniku nr 8b, który należy złożyć wraz z ofertą. Załącznik zawiera w sobie Wykaz robót budowlanych, które koordynował lub nadzorował Kierownik projektu. Zgodnie z zapisem zawartym w ad 3 pkt 2) lit. a) każda przedstawiona w tym wykazie robota ma być poparta referencjami bądź innymi dokumentami potwierdzającymi należyte wykonanie usługi świadczonej przez Kierownika projektu polegającej na koordynowaniu lub/i nadzorowaniu tych robót. Referencje te mają dotyczyć usługi wykonanej przez Kierownika projektu. Tak więc do Załącznika nr 8b należy dołączyć referencje lub inne dokumenty potwierdzające, że usługi koordynowania lub nadzorowania robotami budowlanymi przedstawionymi w Wykazie i świadczonymi przez Kierownika projektu zostały wykonane należycie. Dokumenty te mogą być wystawione przez inwestora robót budowlanych lub wykonawcę, na rzecz którego Kierownik projektu świadczył usługę koordynowania lub nadzorowania roboty budowlanej przedstawionej w wykazie. Dokumenty te mają potwierdzać należyte wykonanie wyżej wymienionej usługi przez Kierownika Projektu wskazanego w załączniku nr 8b odpowiednio do roboty budowlanej przedstawionej w danej pozycji Wykazu.

Jednocześnie Zamawiający przypomina, że dokumenty na potwierdzenie spełnienia warunków udziału w postępowaniu w zakresie wiedzy i doświadczenia, o których mowa w Rozdziale VIII pkt 3 ppkt 1) i 3) (odpowiednio Wykaz robót budowlanych wg wzoru przedstawionego w załączniku nr 7 do SIWZ, Wykaz osób skierowanych do realizacji zamówienia wg wzoru przedstawionego w załączniku nr 8 do SIWZ) składane są na wezwanie.

**Pytanie 17:**

Czy możecie Państwo udostępnić wyniki obliczeń natężenia oświetlenia dla projektowanych pomieszczeń?

**Odpowiedź:**

Wyniki obliczeń natężenia oświetlenia dla projektowanych pomieszczeń zostały zawarte w projekcie wykonawczym branży elektrycznej.

**Pytanie nr 18:**

W przedmiarze elektrycznym występuje pozycja „przeniesienie mostu oświetleniowego”. W opisie i na rysunkach brak informacji na ten temat. Prosimy o określenie czy jest to błąd w przedmiarze lub przedstawienie wytycznych co do prac z tym związanych.

**Odpowiedź:**

Zakres prac wskazany w przedmiotowej pozycji dotyczy przeniesienia istniejących tablic z poziomu +28,73 na poziom +23,69, co zostało pokazane m.in. na rysunkach E2 oraz E4 branży elektrycznej. Powyższe jest niezbędne w związku z koniecznością usunięcia kolizji tych tablic z planowaną inwestycją.

**Powyższe pismo stanowi integralną część SIWZ i jest wiążące dla wszystkich Wykonawców ubiegających się o udzielenie powyższego zamówienia.**